

DOSSIER DE PRÉSENTATION DE NOTRE PROJET

**AMÉLIORER LE STATUT ÉDUCATIF DES FILLES
TRIBALES EN INDE ET RÉDUIRE LA VIOLENCE
SEXISTE DANS LE DISTRICT DE HARDA,
MADHYA PRADESH**



NOTRE PROJET EN BREF

PÉRIODE DU PROJET

JUILLET 2023 à Juin 2026

ZONE

INDE - DISTRICT DE HARDA, MADHYA PRADESH

PORTEUR DU PROJET

Terre des Hommes France Association Locale du Haut-Rhin

PARTENAIRE

Terre des Homme Allemagne - Programme Inde

OBJECTIFS GÉNÉRAUX

Améliorer le statut éducatif des filles tribales et réduire la violence sexiste dans le district de Harda, Madhya Pradesh.

1. Promouvoir l'éducation pour avoir un impact sur le mariage des enfants.
2. Renforcer les capacités d'action de la communauté.
3. Établir un dialogue entre les services gouvernementaux concernés et la communauté.

OBJECTIFS SPÉCIFIQUES

- 1 Améliorer l'accès des filles à l'éducation en changeant les normes sociales discriminatoires.
2. Renforcer les capacités des filles et des garçons pour permettre de créer un climat communautaire favorable à l'égalité des sexes.
3. Augmenter l'activité des institutions communautaires et réguler la mise en œuvre des politiques relatives aux droits des enfants et des femmes.

BÉNÉFICIAIRES

Le programme sera mis en œuvre dans les 12 villages les plus vulnérables couvrant 1194 ménages tribaux du bloc Timarni du district de Harda dans le Madhya Pradesh. Il couvrira également 13 jardins d'enfants, 12 écoles primaires, 5 collèges et 1 lycée. Le district compte une population majoritairement tribale (28 %), à savoir les Korku et les Gond.

ÉVALUATION

1. Rapports intermédiaires par notre partenaire local Synergy.
2. Mission d'évaluation réalisée en cours et en fin de projet.

CONTACTS CHEZ TDHFAL68

Denis Divoux - Responsable du groupe Inde

Alexia Franzi - Chargée de la gestion du projet
alexia.franzi@tdhf68.org / 06.67.76.70.07

COÛT TOTAL DU PROJET

91000 € sur 3 ans

CONTEXTE

Le Madhya Pradesh est un État du centre de l'Inde. Sa capitale est Bhopal. Il est riche en ressources minérales. On y trouve les plus grandes réserves de diamant et de cuivre en Inde. 25,14% de sa superficie est couverte de forêts. Les systèmes Narmada-Tapti transportent un énorme volume d'eau et assurent le drainage de près d'un quart de la superficie du Madhya Pradesh. La rivière Narmada est considérée comme très sacrée et fait l'objet d'un culte dans toute la région. C'est la principale source d'eau et elle constitue une ligne de vie pour l'État.

La population du Madhya Pradesh est composée d'un certain nombre de groupes ethniques et de tribus, de castes et de communautés. Les castes et les tribus répertoriées constituent une part importante de la population de l'État, respectivement 15,6 % et 21,1 %. Les principaux groupes tribaux du Madhya Pradesh sont les Gond, Bhil, Baiga, Korku, Bhadia (ou Bhariya), Halba, Kaul, Mariya, Malto et Sahariya. Selon le recensement de 2011, la population tribale du Madhya Pradesh était de 15,34 millions, soit 21,1% de la population totale. Il y avait 46 tribus répertoriées reconnues et trois d'entre elles ont été identifiées comme des «groupes tribaux primitifs spéciaux»

Harda est un district de la partie sud-ouest du Madhya Pradesh. Le district a une superficie de 2644 km², et une population de 570 465 habitants (recensement de 2011), soit une augmentation de 20,25 % par rapport à 2001. Harda se trouve dans la vallée de la rivière Narmada, et la Narmada constitue la limite nord du district. Les terres s'élèvent vers la chaîne de Satpura au sud. C'est une région essentiellement tribale où les groupes tribaux Korku et Gond forment les deux tiers de la population totale. Dans le projet proposé, 12 villages sont proposés dans le bloc Timarni du district de Harda, Madhya Pradesh, et 1194 ménages au total doivent être couverts par le projet, soit 6948 habitants. (Source : Recensement 2011).

L'accès à l'éducation pour les filles dans cette région est un

JUSTIFICATION DE LA RÉALISATION DU PROJET

L'action de Synergy répond aux sollicitations locales de la population tribale :

- Non-respect du droit à l'éducation pour les enfants des zones tribales et en particulier les filles
- Élimination de la discrimination envers les filles
- Le manque de présence des instituteurs dans les zones en question
- Non-respect de la garantie d'un repas par jour pour chaque enfant en Inde (mid day meal)
- Problème de malnutrition
- Problème d'accès au travail
- Problème d'accès aux programmes gouvernementaux en faveur des populations tribales.

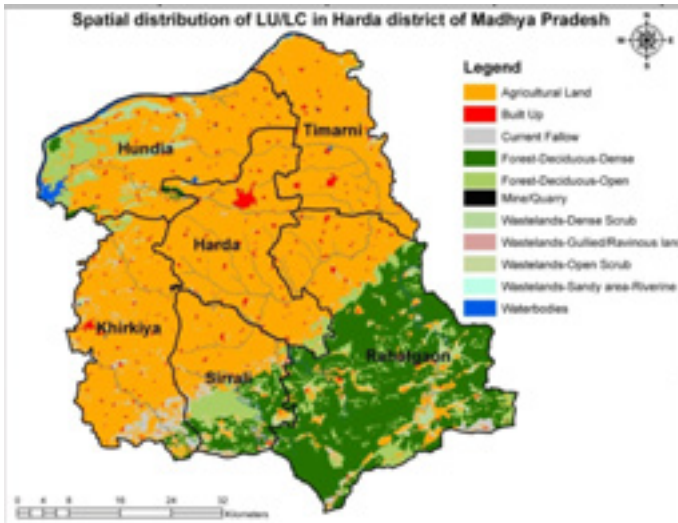
sujet de préoccupation où de multiples facteurs exacerbent la situation actuelle. La discrimination fondée sur le sexe dans les préférences en matière d'éducation par rapport aux garçons met toujours les filles à la traîne, car elles sont chargées des tâches ménagères et de l'éducation des jeunes frères et sœurs en l'absence des parents, et la situation est aggravée par le manque d'écoles disponibles à proximité, ce qui exclut les filles de l'accès à l'école. Après tous ces facteurs, si les filles vont à l'école, elles doivent faire face à un autre défi : les agressions sexuelles, les traitements discriminatoires de la part de l'école et de leurs homologues masculins dans les locaux de l'école. Deuxièmement, il est observé et reflété dans l'action des adolescents, filles et garçons, qu'ils ne sont ni sensibilisés à la violence ni à la discrimination basée sur le genre parce qu'elle est transmise de génération en génération et qu'elle est donc devenue une norme pour eux. Les choix de carrière et les jeux sont clairement adaptés aux garçons et aux filles séparément, par exemple jouer au cricket et au Kabbadi n'est pas la tasse de thé des filles, de même être soldat et policier n'est pas le choix préféré des filles contrairement aux garçons de la même communauté. Troisièmement, les institutions communautaires dans les villages ne sont pas aseptisées en ce qui concerne les questions de genre dans leurs actions ; on observe encore une ségrégation homme-femme dans les programmes de formation et autres, ce qui perpétue les normes de discrimination fondée sur le genre. Le mariage d'enfants est en soi une violation de nombreux droits des femmes, comme le fait qu'elles échappent au système d'éducation formel et qu'elles sont sujettes à la violence sexuelle, mentale et physique. Le problème de la malnutrition est répandu chez les Korkus et les Gond, avec une plus grande ampleur chez les enfants, en particulier les filles. La prévalence plus élevée du mariage des enfants, l'incidence des grossesses précoces et les problèmes de santé génésique les rendent plus vulnérables.

Bien que le gouvernement Indien mette en place des programmes en faveur de ces populations défavorisées bien souvent l'aide n'arrive pas jusqu'à eux.

Le projet vise à éduquer la population sur leurs droits, l'informer sur les programmes du gouvernement et surtout à leur donner les moyens de comprendre et réclamer activement ce qui leur est dû. Ce projet se distingue de beaucoup d'autres car il veut donner aux populations tribales les moyens de s'en sortir par eux même et non pas par de l'assistanat. C'est la meilleure manière non seulement de garantir la pérennité des acquis mais aussi de provoquer un effet boule de neige en convainquant d'autres villages de se prendre en main. Ils pourront compter sur le soutien des villages du projet.

LOCALISATION DES ACTIONS

District de Harda



NOTRE PARTENARIAT AVEC SYNERGY

En 2006, Synergy Sansthan a été créé comme une plateforme où les énergies créatives des jeunes peuvent se rassembler et s'enrichir mutuellement ainsi que leurs communautés. Les interventions de l'organisation sont centrées sur la compréhension que les participants ont d'eux-mêmes en relation avec le monde qui les entoure, et non de manière isolée. Les cofondateurs de Synergy Sansthan sont eux-mêmes issus de familles rurales et avaient l'intention de créer une organisation capable d'aider

les enfants et les jeunes issus de milieux ruraux et marginalisés à développer leurs capacités individuelles. L'organisation a été enregistrée en 2006 sous le Madhya Pradesh Society Registration Act 1973 (Registration No- 09249/06) et possède un FCRA valide No- 063300116. Elle est également enregistrée sous les sections 12A et 80G de la loi sur l'impôt sur le revenu. Notre partenariat remonte à 18 mois.

RÉALISATIONS SUR LES 18 DERNIERS MOIS - 2021 À 2022

Synergy est intervenu dans 10 villages et a terminé le processus de formation des groupes d'enfants, de jeunes et de femmes. Le projet a répondu à certaines des préoccupations immédiates de la communauté en formant 30 jeunes. Les comités et institutions statutaires ont été habilités à traiter les questions de violation des droits. Pour l'avenir, des efforts ont été déployés pour créer un écosystème favorable au sein de la communauté, où plus de 6000 membres ont été sensibilisés à la signification et à l'importance des différents droits. Avec l'établissement du centre de ressource pour jeunes, les jeunes ont obtenu un espace pour partager leurs pensées et leurs opinions librement les uns avec les autres. Les jeunes montrent un grand intérêt pour les séances d'orientation professionnelle et posent de nombreuses questions. De nombreuses filles ont également manifesté leur intérêt pour la poursuite d'études supérieures. Quelques-unes d'entre elles ont été soutenues pour obtenir une admission et des facilités d'hébergement et de bourses. Les membres du groupe de femmes s'ouvrent progressivement et partagent leurs points de vue et leurs difficultés concernant les différents programmes et services gouvernementaux. Elles interagissent

également avec les membres du comité statutaire et leur font part de leurs problèmes. Entre-temps, les membres du comité statutaire comprennent leurs rôles et responsabilités et sont prêts à aider la communauté à résoudre les problèmes.

- 790 élèves sont passés au niveau supérieur, dont 398 filles et 392 garçons.
- 150 décrocheurs ont été identifiés et un soutien supplémentaire est prévu.
- 11 comités directeur des écoles sont fonctionnels et un suivi régulier est effectué
- 53 enfants souffrant de malnutrition ont été mis en relation avec les services de développement de l'enfance.
- 1014 enfants couverts ont été vaccinés
- 132 accouchements sur 193 ont eu lieu à l'hôpital
- 200 familles ont reçu des semences et les semences ont été effectuées.
- 568 personnes ont reçu des prestations dans le cadre de programmes tels que toilettes individuels, programmes de développement de l'enfant, emploi, pension, etc.



CONTEXTE DU PROJET

SITUATION ACTUELLE DE LA ZONE D'INTERVENTION

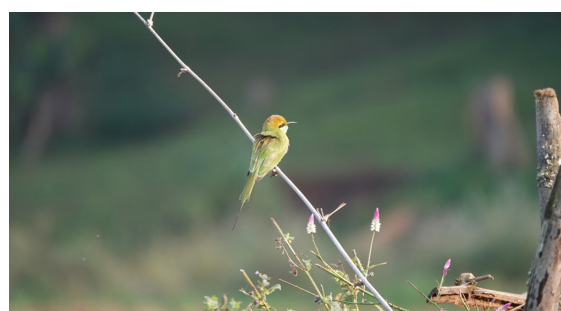
Les villages sélectionnés sont dominés par environ 95 % de tribus répertoriées. Dans la zone proposée, les villages sont situés au cœur de la forêt. Les Korkus et les Gonds ont également des idées fausses et des systèmes de croyance concernant la santé et les maladies. La croyance en des éléments surnaturels dans les maladies est courante. Par conséquent, de nombreuses personnes adoptent des modalités de traitement magico-religieuses pour éliminer les forces surnaturelles des maladies. Le plus souvent, en cas de maladie ou de cas grave, les gens s'adressent à ces praticiens et s'engagent dans des techniques de guérison magico-religieuses, y compris la magie noire, la sorcellerie et l'exorcisme. Dans certains cas, les gens adoptent les méthodes de guérison magico-religieuses comme traitement principal et la médecine occidentale ou conventionnelle comme complément, et dans d'autres circonstances, c'est l'inverse. Le manque de connectivité est l'une des raisons qui privent les communautés de villageois d'accéder à l'éducation et aux services de santé. Ces femmes et ces filles sont confrontées à d'autres défis en raison du manque de logistique, ce qui limite l'accès à ces services. Le mariage des enfants est très répandu dans ces groupes et les filles non scolarisées risquent d'être piégées dans ce type de mariage. Le mariage des enfants est beaucoup plus répandu dans le district, puisque 28,5 % des femmes rurales du district de Harda se marient avant d'avoir atteint l'âge de 18 ans. Selon le rapport AHS 2012, 16,5% des enfants souffrent de diarrhée, le taux de mortalité infantile est de 63%, le taux de mortalité néonatale est de 41% et le taux de mortalité des moins de cinq ans est de 76%. Selon l'Institut

national de la nutrition 2010, 54% de la malnutrition se trouve dans le groupe d'âge de 0 à 5 ans. La communauté a conçu une stratégie d'adoption dans laquelle elle se procure de faux documents certifiant l'âge des filles de plus de 18 ans. Deuxièmement, il existe un système dans lequel les filles et les garçons sont autorisés à rester chez leur fiancé avant le mariage, ce qui entraîne des grossesses non désirées à un âge prématuré. Le mariage des enfants est le résultat de plusieurs facteurs, en premier lieu le manque d'accès à l'éducation, où plus de 60% des filles abandonnent l'école avant d'avoir atteint le huitième niveau. Le manque de sensibilisation de la communauté et des jeunes est un autre facteur contribuant à l'abandon scolaire et au mariage des enfants. On dit qu'encore plus d'un quart des femmes se marient avant l'âge légal du mariage en Inde (NFHS-2019-20). 30 % des moyens de subsistance des ménages du projet dépendent de la forêt. On observe qu'en raison de l'absence de pratiques durables, comme la période de récolte et la coupe illégale de plantes, la couverture forestière et la disponibilité de produits forestiers non ligneux ont diminué, affectant ainsi la sécurité des moyens de subsistance des ménages. En conséquence, la sécurité alimentaire et nutritionnelle des femmes et des enfants est affectée. Il est donc nécessaire de promouvoir des pratiques durables pour protéger et accroître les ressources forestières de la communauté. L'une des principales raisons de cette situation est le manque de sensibilisation et de pratiques durables pour protéger et préserver les produits forestiers.

STRATÉGIES ADOPTÉES PAR LE PROJET

La stratégie du projet s'articule autour de quatre axes : premièrement, le renforcement des capacités des institutions communautaires telles que les groupes de jeunes des villages, les groupes d'adolescents et la communauté pour accéder aux services et changer les normes traditionnelles basées sur le genre ; deuxièmement, la stratégie se concentre sur la sensibilisation de la communauté et des institutions

gouvernementales à la violence et aux droits des filles ; troisièmement, l'habilitation et le soutien de la communauté pour accéder aux divers droits et assurer leur prestation. Quatrièmement, la sensibilisation de la communauté à la violence et à la discrimination fondées sur le sexe afin de garantir que les femmes et les filles exercent leurs droits au même titre que leurs homologues masculins.



CONTEXTE DU PROJET

À PROPOS DE LA ZONE DE PROJET PROPOSÉE

Le programme sera mis en œuvre dans les 12 villages les plus vulnérables couvrant 1194 ménages tribaux du bloc Timarni du district de Harda dans le Madhya Pradesh. Le projet couvrira également 13 AWC, 12 écoles primaires, 5 collèges et 1 lycée. Le district compte une population majoritairement élevée de tribus répertoriées (28 %), à savoir les Korku et les Gond. Dans les villages proposés, le mariage des enfants est répandu et perpétué par de nombreux facteurs tels que le manque d'éducation, le manque de soutien de la part de l'État, la culture et les traditions. On constate que 28,5 % des filles se marient avant d'avoir atteint l'âge de 18 ans, ce qui est bien plus élevé que la moyenne nationale de 23 %. Le mariage d'enfants est une violation des droits de l'enfant à bien des égards.

Name of the village	No HH	TOT P	TOT M	TOT F
Badwani Vangram	152	810	411	399
Kelihiri	80	451	227	224
Jhallar	103	644	327	317
Amba	61	360	183	177
Bothi	138	820	396	424
Rasalpur	181	1110	561	549
Amsagar	161	939	467	472
Javarda	68	415	200	215
Dong	28	186	91	95
Khatmakheda	55	292	145	147
Mannasa	56	334	168	166
Mahukhal	111	587	283	304
Total	1194	6948	3459	3489



INTRODUCTION DU PROJET

OBJECTIF GÉNÉRAL DU PROJET

Améliorer le statut éducatif des filles tribales et réduire la violence sexiste dans le district de Harda, Madhya Pradesh.

OBJECTIFS SPECIFIQUES

1. Améliorer l'accès des filles à l'éducation en changeant les normes sociales discriminatoires.
2. Renforcer les capacités des filles et des garçons pour permettre de créer un climat communautaire favorable à l'égalité des sexes.
3. Augmenter l'activité des institutions communautaires et réguler la mise en œuvre des politiques relatives aux droits des enfants et des femmes.

RÉSULTATS - INDICATEURS

Situation Initiale

Sur le nombre total de filles inscrites en première classe, seules 40 % d'entre elles atteignent la huitième classe et 14 % seulement terminent la dixième classe. Ainsi, un taux élevé d'abandon scolaire est un facteur clé contribuant aux mariages d'enfants. 28% des filles se marient avant l'âge de 18 ans. En raison de la discrimination sexuelle, les garçons ont la priorité sur l'éducation des filles.

Les filles et les garçons ne connaissent pas leurs droits et manquent d'informations sur la violence sexiste. Les garçons et les filles ne sont pas autorisés à se mélanger et à interagir les uns avec les autres, ce qui entraîne des inégalités entre les sexes.

Les institutions communautaires responsables du suivi des politiques en matière de droits des femmes ne sont pas actives et n'existent que sur le papier. Elles manquent d'informations sur les droits des femmes et sur leurs rôles et responsabilités.

Un grand nombre de ménages dépendent de la forêt pour leur subsistance. Malgré cela, la communauté n'est pas consciente des pratiques durables, ce qui a pour conséquence de réduire la disponibilité des ressources forestières et d'affecter la sécurité alimentaire et nutritionnelle des enfants et des femmes.

Situation cible et moyens de vérification (MV)

70 % des 675 filles poursuivent leur éducation primaire et secondaire et une attitude positive des parents et de la société envers les droits des filles sera développée à la fin du projet.
(MV: Registre des admissions scolaires / Projet MIS)

Réduction de moitié du nombre de mariages d'enfants par rapport au taux actuel de 28% d'ici la fin du projet.
(MV: Dossiers du comité de protection de l'enfance du village/ Histoires de cas)

120 garçons et 120 filles adoptent des comportements respectueux de l'égalité des sexes, en participant à des événements sportifs et culturels permettant la mixité des groupes de sexe. Prendre des initiatives telles que le conseil et la pression contre les délinquants pour réduire la violence sexiste.
(MOV- Discussion de groupe ciblée/ Données de projet sur les cas de violence)

Trois comités statutaires: le comité de protection de l'enfance du village, le comité de gestion de l'école et le comité de santé et de nutrition du village, dans 12 villages, prennent des mesures pour réduire la violence fondée sur le sexe, comme par exemple le comité de gestion de l'école qui signale les filles non scolarisées depuis plus d'une semaine.
(MV- Histoires de réussite/ FGD)

100 jeunes prendront des mesures pour la collecte durable des produits forestiers non forestiers et leur protection.
(MV- Documentation des initiatives des jeunes)

RÉSULTATS CHIFFRÉS

1. 800 étudiants sont passés en classe supérieure; 500 filles passées en classe supérieure au cours de la deuxième et de la troisième année de la période du projet
2. 240 adolescentes et jeunes prennent part à diverses activités et initiatives de renforcement de leurs capacités.
3. 36 institutions statutaires sont sensibilisées et habilitées à agir contre la discrimination fondée sur le sexe et la violence sexiste.
4. 200 jeunes formés aux droits environnementaux et aux actions pour assurer la protection de l'environnement. 1000 membres de la communauté seront touchés par la campagne et les célébrations de diverses journées.

ACTIVITÉS

1. Renforcement de la capacité de la communauté à agir

1.1 Renforcer les groupes d'adolescentes et de jeunes : Les groupes d'adolescentes et de jeunes seront renforcés dans le concept de genre, les facteurs déterminants du genre, les causes et l'impact du mariage des enfants, la nutrition, la gestion de l'hygiène menstruelle et les droits de l'enfant au cours de la première année. La deuxième année sera consacrée à la révision et à la correction des sujets précédents, ainsi qu'à de nouveaux sujets tels que le rôle des différents départements, la fixation d'objectifs, l'implication dans divers processus et campagnes, le développement de la personnalité, la sexualité et la violence basée sur le genre. La dernière année sera principalement axée sur le rafraîchissement des sujets abordés au cours des deux premières années. Les groupes se concentrent également sur les variétés d'aliments locaux et leur inclusion dans l'alimentation quotidienne de la communauté, afin que diverses initiatives puissent être prises, telles que la nourriture Melwa, l'organisation de camps de recettes alimentaires. Au total, 24 groupes couvrant 240 adolescentes et jeunes seront renforcés au cours de la période du projet. Les membres des groupes seront formés et motivés pour entreprendre des activités entrepreneuriales dans le village afin de gagner des revenus.

1.2 Formation des jeunes leaders : Le processus de formation du collectif de filles sera terminé à la fin de la première année du projet mais dès le début du projet, le groupe sera formé sur le processus de formation du groupe, le leadership et le fonctionnement du groupe. Le collectif est composé de 4 filles de chaque groupe de filles du village. Ainsi, un total de 48 filles font partie d'un groupe, et 2 filles supplémentaires seront ajoutées pour assurer un nombre complet de 48 en cas d'abandon du groupe. Elles recevront une formation intensive du projet pendant les deux premiers trimestres et organiseront ensuite elles-mêmes des réunions trimestrielles pour identifier et discuter des problèmes liés aux filles dans leur région. Le collectif de filles défend généralement ses propres problèmes ainsi que ceux liés à l'éducation, la santé, le mariage des enfants, les abus, etc. Le groupe jouera également un rôle central dans la mobilisation de la communauté et l'assainissement de l'éducation des enfants, et le mariage des enfants tout en s'assurant que tous les enfants éligibles sont inscrits dans les écoles. L'atelier se concentrera sur le développement de l'agenda et des actions des adolescentes et des jeunes. Au cours de la formation, les sujets suivants seront abordés Formation du groupe, dynamique des groupes, comment les adolescents apprennent, conception d'une session, facilitation, compréhension de la communauté, structure du pouvoir, comment écrire des lettres et des plaintes, déposer un RTI, la structure de l'éducation, de la santé, du département des forêts.

1.3 Organiser des tournois de cricket, de football et de kabaddi pour les filles au niveau du projet afin de briser les normes de genre entre elles et la communauté : Des tournois de cricket, de football et de kabaddi pour les filles seront organisés au niveau du projet. Habituellement, les filles ne jouent pas à ces jeux car elles ont le sentiment que ces jeux sont réservés aux garçons. Le projet tentera de briser cette norme en encourageant les filles à jouer à ces jeux. Une équipe conjointe de garçons et de filles participera à ces sports. La communauté locale et les autres parties prenantes seront invitées à assister aux matchs. L'activité sportive aidera à briser les normes de genre établies par la société. Cette activité est prévue une fois par an.

Organiser des réunions de sensibilisation et de coordination pour les travailleurs de première ligne - Pour la coordination et le soutien, des réunions de sensibilisation et de coordination seront organisées avec les travailleurs de première ligne des départements : département de l'éducation, Gram panchayat, ICDS, forêts, tribus, WCD, etc. Une réunion avec chaque département comme l'ICDS, le département de l'éducation, Gram panchayat, le département du bien-être social, etc. sera organisée tous les six mois. Les championnes des filles prendront la tête de cette réunion pour soulever leurs problèmes auprès du département concerné afin d'accéder aux services.

2. Promouvoir l'éducation pour avoir un impact sur le mariage des enfants

2.1 Campagne contre le mariage des enfants : Une fois par an, une campagne contre le mariage des enfants sera lancée pendant 15 jours au cours des mois de juin et de juillet afin de s'attaquer aux causes du mariage des enfants, telles que le manque de sensibilisation, le taux élevé d'abandon scolaire, etc. La communauté sera aussi sensibilisée à la question du mariage des enfants et à la démonstration par le biais de jeux de rue et de matériel éducatifs. Les cas d'abandon scolaire, de travail des enfants et d'irrégularité des filles à l'école seront identifiés et encouragés à s'inscrire à l'école. Des conseils personnels de prévention du mariage des enfants seront également fournis par l'équipe du projet. Les groupes d'adolescents et de jeunes assureront le suivi et les activités d'assainissement avec les parents des enfants ayant abandonné l'école.

ACTIVITÉS - SUITE

2.2 Orientation professionnelle et soutien à l'enseignement supérieur : Pendant le processus d'admission dans les écoles, les collèges, etc. des mélanges d'étudiants seront organisés en juillet et août, au cours desquelles des experts des différents collèges et des institutions locales seront invités pour donner des informations sur les différentes perspectives de carrière. En outre, les étudiants intéressés seront encadrés pour être admis dans des universités et des collèges réputés grâce à un accompagnement continu. Le processus aura lieu une fois par an et les participants de six villages environnants seront convoqués dans un lieu central. Plus de 800 étudiants bénéficieront de cette Mela. Les étudiants intéressés et motivés, en particulier les filles, seront sélectionnés pour le programme de soutien à l'enseignement supérieur, en les mettant en relation avec les établissements d'enseignement supérieur disponibles, comme Navgurukul, etc.

2.3 Fournir une formation professionnelle : Synergy identifiera 30 filles dans les 12 villages du projet, qui ont abandonné l'école et sont vulnérables aux mariages d'enfants, afin de les aider à acquérir de nouvelles compétences dans le domaine des moyens de subsistance, pour qu'elles puissent subvenir à leurs besoins et soutenir leurs familles. Terre des hommes - Programme Allemagne-Inde orientera les filles sélectionnées par Synergy vers différentes formations professionnelles : couture, saisie de données informatiques, esthétique, etc. Chaque année, 30 filles, soit 90 filles en trois ans, seront soutenues par tdh pour participer à des formations professionnelles selon l'intérêt des filles sélectionnées.

2.4 Développement d'un centre pour adolescents : Le Centre de recherche pour adolescents (ARC) a été créé dans le cadre d'un projet antérieur à Rahatgaon, Timrani. Les villages du projet sont bien reliés à Rahatgaon, qui est également connu pour son marché hebdomadaire et d'autres installations. Le centre sera utilisé à des fins multiples, notamment pour des discussions et des planifications relatives au mariage des enfants, à l'éducation, à l'emploi, aux droits, à la formation de groupes collectifs et de groupes de jeunes, etc. Le centre sera également utilisé pour partager diverses opportunités liées à l'éducation. Les filles et les jeunes qui fréquentent ce centre seront sensibilisés à l'importance de l'éducation et aux effets néfastes du mariage des enfants, etc.

3. Établir un dialogue entre les services gouvernementaux concernés et la communauté :

3.1 Échange d'informations sur les préoccupations liées au mariage des enfants, à l'éducation, à la santé, etc. : une réunion sera organisée entre le collectif des filles et les responsables de haut niveau des départements de l'éducation, de la santé, des tribus, des forêts, de la police et de l'administration afin de partager les problèmes liés aux filles et à la communauté. En outre, les agents concernés pourront également discuter des difficultés rencontrées dans la mise en œuvre des projets dans les villages. Le projet améliore également la coordination entre les différents acteurs, tels que les directeurs de banque, les responsables de l'éducation et les responsables de la santé au niveau du bloc, les commissariats de police, etc. Le soutien de ce département sera utilisé pour réduire les mariages d'enfants, c'est-à-dire que le département de l'éducation sera impliqué dans la facilitation des filles qui abandonnent l'école.

3.2 Réunions publiques : Les réunions sont proposées pour créer une plate-forme pour la communauté, les départements gouvernementaux et les groupes de jeunes pour avoir une action concentrée vers la construction d'une synergie entre les parties prenantes clés sur les questions du mariage des enfants, l'abandon scolaire, la malnutrition, les droits du gouvernement, etc. Des réunions publiques avec les différents départements seront organisées deux fois par an, dans la zone du projet, auxquelles participeront les principaux responsables gouvernementaux, les représentants publics et les membres de la communauté ainsi que les représentants des différents comités. La réunion sera le point de départ d'un dialogue entre les différentes parties prenantes. Les questions clés telles que le manque d'équipements éducatifs dans les écoles, la forte prévalence des mariages d'enfants, le manque de soutien du Gram Panchayat peuvent être utilisés pour obtenir des informations supplémentaires sur les installations disponibles pour l'éducation des filles et l'application de diverses lois relatives au mariage des enfants. En outre, la réunion sera une plate-forme où les actions pour les six prochains mois seront développées tout en assurant la responsabilité des départements institutionnelles et des membres de la communauté pour résoudre les problèmes largement discutés lors de la réunion.

3.3 Renforcement des capacités des institutions communautaires : chaque année, trois sessions de formation seront organisées pour chaque comité de protection de l'enfance, comité de gestion scolaire et comité de santé et de nutrition du village. Ces comités sont fonctionnels et jouent un rôle dans la fourniture de services de nutrition et de santé aux membres de la communauté, en particulier aux adolescentes et aux jeunes. Le travailleur de première ligne sera en mesure d'agir en accord avec les membres de la communauté et les groupes au niveau du village pour s'assurer que divers mécanismes sont en place, comme la mise en place de dispositions permettant aux hommes et aux femmes de s'asseoir ensemble lors de la réunion du comité de gestion scolaire. L'équipe de mise en œuvre du projet ainsi que les personnes clés de l'organisation partenaire seront formées deux fois par an sur des sujets tels que l'orientation et le projet, la compréhension de la stratégie clé et l'analyse du cadre logique, la gestion des données, la résolution des conflits, la protection des enfants et les politiques de sauvegarde, etc.

3.4 Documentation des histoires de projets :

Le spécialiste de Gander et de la jeunesse nommé par tdh collectera les meilleures pratiques et les histoires de succès pour la documentation et les relations publiques. Les histoires seront documentées sous la forme d'une proposition d'histoire de cas ou d'un petit livre. La publication sera partagée pour des échanges avec les parties prenantes du projet et les donateurs.

4. Construire la perspective des enfants, des adolescents et des jeunes sur le droit et la protection de l'environnement

4.1 Formation sur le droit et la protection de l'environnement : Chaque année, des formations pour les jeunes seront organisées. Elles porteront sur des sujets tels que le droit forestier, la collecte des PFNL, les opportunités de moyens de subsistance basés sur la forêt et son utilisation durable. Les formations seront organisées au niveau du village. 20 enfants et jeunes participeront à chaque formation. Les participants seront mobilisés par Synergy dans la zone du projet. Les formations seront facilitées par l'expert de tdh, par conséquent les initiatives des jeunes seront liées aux réseaux de jeunes promus par tdh dans l'état et au niveau national.

4.2 Célébration des journées de l'environnement : La célébration permettra de sensibiliser à la protection de l'environnement et de relier la question de l'environnement à leur vie quotidienne. Au moins 100 personnes participeront à chaque événement. Ces événements seront organisés par tdh avec le soutien de l'équipe de synergie et seront liés aux autres campagnes des réseaux de jeunes soutenus par tdh.

4.3 Campagne pour la protection de l'environnement et de l'écologie - Synergy organisera une campagne contre la dégradation de l'environnement dans la zone du projet pendant un mois chaque année. Cette campagne se déroulera entre août et novembre, période de soudure et de fêtes pour la communauté. La campagne touchera la communauté locale pour la sensibiliser aux problèmes liés à la dégradation des forêts et aux problèmes environnementaux mondiaux. Des supports d'information, d'éducation et de communication seront élaborés et diffusés pendant la campagne pour transmettre efficacement les messages.

5. Renforcement des capacités de l'équipe :

Tdh organisera une réunion semestrielle de revue de projet avec l'équipe du projet afin d'évaluer l'avancement du projet et de fournir les informations nécessaires. De plus, l'équipe du projet sera formée au suivi basé sur les résultats et aux finances du projet. 10 personnes, dont l'équipe de projet et l'équipe de gestion de Synergy, participeront à la réunion de revue.



FACTEURS DE QUALITÉ DE PROJET

- L'équipe locale est issue du milieu que le projet soutient et connaît très bien les populations tribales.
- Le projet a été pensé, négocié et réalisé par l'équipe locale en lien permanent avec la communauté cible.
- L'expérience acquise par les enseignants et l'équipe locale, comme leur niveau de compétence et d'engagement.
- La supervision de Terre des Hommes Allemagne - India Programm avec plus de 25 ans d'expériences dans des projets humanitaires en Inde.
- La volonté de la population et surtout des filles de vouloir en sortir.

CALENDRIER DU PROJET

- Juillet 2023 : début du projet
- Juillet 2023 à Mars 2024 (phase 1):
 - Renforcement des institutions et de leur capacité à agir.
 - Promouvoir l'enseignement au sein des familles tribales et surtout pour les filles trop souvent absentes de l'école pour se consacrer aux tâches ménagères.
- Avril 2024 à Juin 2025
 - Continuation de la phase 1
 - Orientation professionnelle et soutien à l'enseignement supérieur
 - Etablir le dialogue entre les services gouvernementaux et la communauté.

Construire la perspective des enfants, des adolescents et des jeunes sur le droit et la protection de l'environnement

CRITÈRES D'ÉVALUATION

Indicateurs mis en place pour assurer le suivi technique du projet

- voir résultats Indicateurs et moyens de vérifications

Indicateurs mis en place pour assurer le suivi financier du projet

- Factures d'achat des différents matériels et consommables
- Reçus signés des rémunérations du staff local et des enseignants
- Relevé bancaire des transferts financiers Synergy
- Factures de frais de formations et déplacements

Modes d'évaluation prévus pour le projet

- voir résultats chiffrés et moyens de vérifications

Bilans intermédiaires du projet :

Synergy s'appuie sur une méthodologie de Terre des Hommes Allemagne qui a fait ses preuves depuis plus de 30 ans constituée de comptes rendus effectués par le Synergy et revus / corrigés par

Terre des Hommes Allemagne. Une évaluation terrain semestrielle au mieux, ou annuelle le cas échéant, par Terre des Hommes Allemagne complète le dispositif.

Ces comptes rendus s'appuient sur des fiches d'évaluation prédéfinies en fonction des indicateurs et moyens de vérification définis dans le projet.

Bilan final du projet :

- Les enseignants ont tenu des fiches d'évaluation par jeunes, ces fiches ont été contrôlées par la Country-manager
- Les achats et mises en place ont été comptabilisés et contrôlés par la Country-manager
- Les fiches d'évaluations des résultats de l'activité des Centres ont été réalisées et transmises



BUDGET

EURO 1 = INR 77						
Sr. No	Particulars	BUDGET July 2023 to June 2024	BUDGET July 2024 to June 2025	BUDGET July 2025 to June 2026	Total Budget	Total Budget
		INR	INR	INR	INR	EURO
1	NON RECURRING					
1	Laptop @ Rs. 40,000 x 1 laptop	40 000	-	-	40 000	519
2	Printers @ Rs. 24336 x 1 Printer	24 336	-	-	24 336	316
3	Furniture & Office Equipment - @ office table Rs. 4000 x 4 + Rs. 600 x 5 Chairs	19 000	-	-	19 000	247
	NON RECURRING I- Sub total...	83 336	-	-	83 336	1 082
2	RECURRING					
A	PROGRAMMES					
1	Capacity Enhancement of community to take action					
1,1	Strengthen groups of adolescent girls & youths tea and snacks @ Rs. 400 per month x 24 groups x 6 meetings	57 600	57 600	57 600	172 800	2 244
1,2	Training of youth leaders (50 participants) @ Rs. 300 x 50 participants x 4 training X 3years (@ Rs.150 Food + Rs. 100 travel + Rs. 50 resource material=Rs. 300 per participant)	60 000	60 000	60 000	180 000	2 338
1,3	Organize Girls sports events tournaments match at project level to break the gender norms among them and the community @ Rs. 54000 X 1 event per year (Rs. 3000 per kit x 12 sport kits + Rs. 1500 for refreshment x 12 villages)	54 000	54 000	54 000	162 000	2 104
2	Promoting education to impact child marriage					
2,1	Campaign against child marriage. (street play, IEC material cost, Competition prize cost etc.) @ Rs. 2500 X 12 villages	30 000	30 000	30 000	90 000	1 169
2,2	Career Guidance session for 50 youth @ Rs. 24500 x 2 meetings (50 participants X Rs. 150 Food + Rs. 100 x 50 participants travel +1 hall charges Rs. 7000 + Resoure person charges Rs. 5000)	49 000	49 000	49 000	147 000	1 909
2,3	Support for vocational training @ Rs. 3500 x 30 youths	105 000	105 000	105 000	315 000	4 091
2,4	Development of Adolescent Resource Center (@ Rs. 6000 x 12 months for rent and Rs. 2000 x 12 months for electricity, cleaning, etc.)	96 000	96 000	96 000	288 000	3 740
3	Established dialogue between concerned government departments and community					
3,1	Exchange information and concerns related to child marriage education, health etc. @ Rs. 7000 x 2 meetings per year (travels, snacks)	14 000	14 000	14 000	42 000	545
3,2	Public Meetings @ Rs. 7500 x 2 events (Rs. 100 for snacks x 75 Participants per event)	15 000	15 000	15 000	45 000	584
3,3	Capacity building of community level institution Rs. 145 x 12 villages x 3 events x3 committees x 10 participants per year (@ Rs. 100 for snacks + Rs. 45 for resource material)	156 600	156 600	156 600	469 800	6 101
3,4	Publication of IEC materials @ Rs. 35500 per year	35 500	35 500	35 500	106 500	1 383
4	Building perspective of children, Adolescent and Youth on the right and protection of environment					
4,1	Training on Environment right and Protection: @ Rs.150 Food x 20 Participants x 12 Villages x 3 events	108 000	108 000	108 000	324 000	4 208
4,2	Celebration of days pertinent to Environment: @ Rs. 150 Food x 100 Participants + Rs. 50 Travel x 100 participants x 3 events	60 000	60 000	60 000	180 000	2 338
4,3	Campaign for the protection of environment and ecology @ (Rs. 50 IEC material cost x 240 participants + Rs. 100 for Food x 240 participants) + (Rs. 1000 IEC material cost x 12 villages) + (Rs. 10000 support for an environment conservation initiative Like Plantation, Initiative of cloth bags, etc. x 12 villages)	168 000	168 000	168 000	504 000	6 545
5	Capacity building workshop for team @ Rs. 1800 per person x 2 workshop x 10 person	36 000	36 000	36 000	108 000	1 403
6	Youth and Gender Specialist (Salary and travel) @ Rs. 19000 x 13 months x 1 person	247 000	259 350	272 318	778 668	10 113
7	Community Worker salary & travels @ Rs. 10500 x 13 months x 3 persons	409 500	429 975	451 474	1 290 949	16 766
	PROGRAMMES -A- Sub total...	1 701 200	1 734 025	1 768 491	5 203 716	67 581
B	PROJECT RUNNING COST					
1	Office running cost (Communication/Internet/Stationery/Post/office utilities/cleaning) @ Rs. 3500 per month X 12 months	42 000	42 000	42 000	126 000	1 636
2	Project director travel cost @ Rs. 2000 per month x 12 months	24 000	24 000	24 000	72 000	935
	RUNNING COST -B- Sub total...	66 000	66 000	66 000	198 000	2 571
	RECURRING ...2	1 767 200	1 800 025	1 834 491	5 401 716	70 152
3	PERSONNEL					
1	Project Director (Part-time 25% of time) @ Rs. 11250 x 13 months x 1 person	146 250	153 563	161 241	461 053	5 988
2	Accountant (Part-time 25% of time) @ Rs. 6000 x 13 months	78 000	81 900	85 995	245 895	3 193
	PERSONNEL ...3	224 250	235 463	247 236	706 948	9 181
4	AUDIT COST	15 000	15 000	15 000	45 000	584
	AUDIT COST ...4	15 000	15 000	15 000	45 000	584
	DIRECT PROJECT COST (1+2+3+4)	2 089 786	2 050 488	2 096 727	6 237 000	81 000
5	Administration Cost for IDH Admin (10% of overall cost)	220 214	259 512	213 273	693 000	9 000
	OVERALL PROJECT COST IN INR(1+2+3+4+5)	2 310 000	2 310 000	2 310 000	6 930 000	90 000
	OVERALL PROJECT COST IN EURO (1 Euro = 77 INR)	30 000	30 000	30 000	90 000	

PRÉSENTATION DU PORTEUR DE PROJET



PORTEUR DE PROJET

Nous nous investissons en France et particulièrement en Alsace dans le Haut-Rhin, dans la sensibilisation et l'éducation à la solidarité internationale, la collecte ainsi que la vente de textiles. Ici, nous récoltons également des fonds à travers nos manifestations et la recherche de nouveaux partenaires afin de soutenir l'ensemble de nos actions ici et là-bas.

TdHF-AL68 s'appuie pour cela sur ses équipes de bénévoles, sympathisants et salariés, rouages essentiels pour le fonctionnement de notre association.



96

Bénévoles et sympathisants

3

Salariés au siège et sur le terrain



12085

Heures de travail bénévole



123871€

Valorisation du travail bénévole



NOTRE VISION

Terre des Hommes France AL68 considère que toutes les femmes, tous les hommes et tous les enfants ont le droit de vivre dignement. Notre vision d'un développement durable, socialement et économiquement juste implique le respect des droits humains fondamentaux, notamment les Droits Économiques, Sociaux, Culturels et Environnementaux.

NOTRE MISSION

TDHF-AL68 agit auprès des pays en développement pour la promotion, la défense et la mise en oeuvre des droits humains fondamentaux des populations défavorisées et contribue à la construction d'une société civile et démocratique.

Nous nous investissons ici, en Alsace, dans la sensibilisation et l'éducation aux droits, luttons contre l'exclusion via la collecte, la vente, les dons de textiles, linges, chaussures et accessoires.

NOS CONVICTIONS

L'autonomisation des acteurs locaux reste une des priorités de TDHF-AL68. Ainsi, nous nous appuyons sur un réseau d'associations partenaires agissant auprès de celles et ceux qui subissent des injustices. Ensemble, elles accompagnent les populations. Renforcées, ces populations deviennent, à leur tour, des acteurs locaux autonomes capables de défendre et faire appliquer leurs droits.

NOS VALEURS

SOLIDARITÉ DIGNITÉ JUSTICE SOCIALE LAÏCITÉ





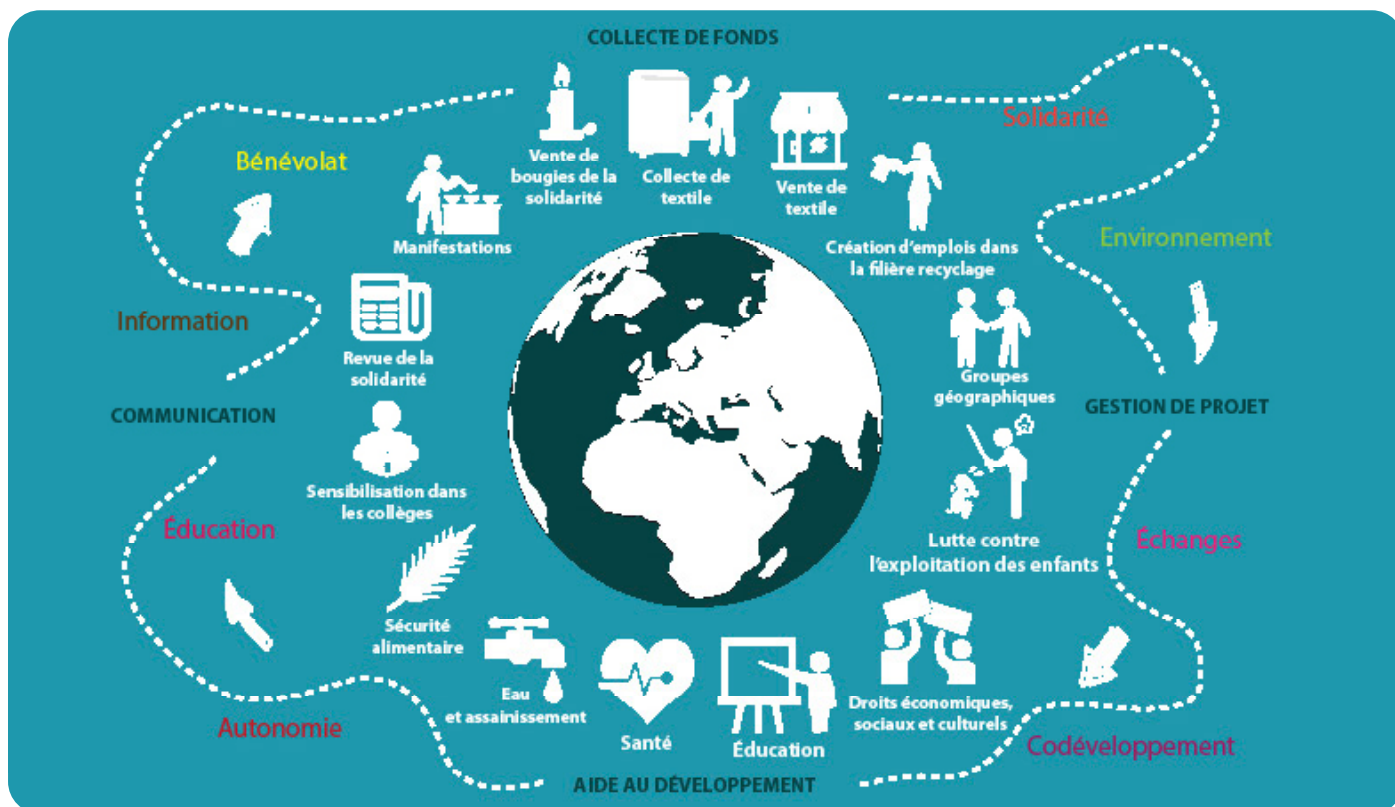
NOS PUBLICATIONS

SUIVEZ
 TERRE DES HOMMES FRANCE
 ASSOCIATION LOCALE
 DU HAUT-RHIN

-  www.tdhf68.org
-  [terredeshommesfranceal68](https://www.facebook.com/terredeshommesfranceal68)
-  [terredeshommesfral68](https://www.instagram.com/terredeshommesfral68)
-  03 89 62 10 92
-  06 67 76 70 07
-  contact@tdhf68.org
-  18 rue de la République
68500 Guebwiller

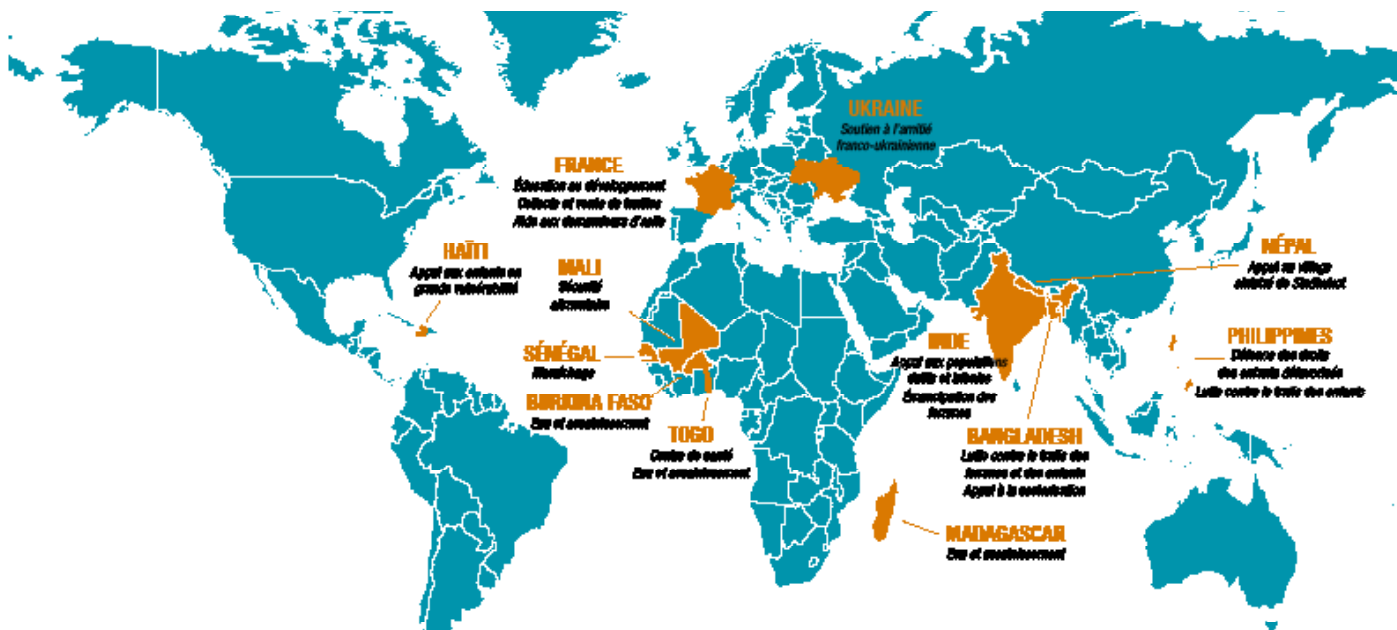


NOS DOMAINES D'ACTIVITÉS



NOS ACTIONS LA-BAS

NOS PAYS D'INTERVENTIONS



NOS ACTIONS

CARAÏBES

Haïti - Soutien au Foyer Maurice Sixto, à Port-au-Prince, qui accueille les enfants placés en situation de grande vulnérabilité



AFRIQUE

Madagascar - Programme d'accès à l'eau potable et à l'assainissement avec l'ONG Vozama

Burkina Faso - Programme d'accès à l'eau potable et à l'assainissement avec l'association Seloghin Développement

Togo - Programme d'accès à l'eau potable et à l'assainissement avec l'association Cité de la Lumière

Sénégal - Lutte contre l'exode rural par le développement d'une économie locale axée sur le maraîchage et l'élevage en partenariat avec l'association des Agro - Eleveurs Ruraux de Sokone



ASIE

Inde - Amélioration des conditions de vie des populations tribales dans l'État du Maharashtra et Chhattisgarh avec TDH Allemagne

Inde - Émancipation des femmes tribales et dalits par l'accès aux droits dans le Tamil Nadu en partenariat avec l'ONG POPE

Bangladesh - Formation professionnelle des jeunes les plus démunis avec l'ONG SOLINFO

Philippines - Lutte contre le trafic d'enfants et pour la défense des droits des plus jeunes dans les bidonvilles de Manille et sa banlieue, en partenariat avec KPML

Népal - Réhabilitation du village de Sindhukot suite au séisme de 2015



NOTRE PROPOSITION PARTENARIALE: AVEC NOUS FAITES PROGRESSER LES DROITS HUMAINS !

Une collaboration bénéfique pour tous: pour vous, pour nous, pour eux!

Un pari gagnant-gagnant! Valorisation de votre identité, image, apport de sens, contribution au développement durable, une aide concrète!

Vous engagez à nos côtés, c'est contribuer à la promotion des droits de l'enfant et à l'amélioration des conditions de vie des plus démunis à travers nos actions.

Nous vous garantissons un professionnalisme avéré - 30 ans d'expériences acquises sur le terrain et de gestion des manifestations ainsi qu'un suivi rigoureux, une entière transparence et votre présence sur tous nos outils de communication (Revue de la Solidarité, site web, réseaux sociaux, presse).

Engagés en faveur des Objectifs de Développement Durable, ensemble, conjuguons nos énergies pour le droit à vivre dignes!



SIÈGE

18, rue de la République - 68500 Guebwiller
03 89 62 10 92 - 06 67 76 70 07

contact@tdhf68.org

 Terre des Hommes France AL68

 [terredeshommesfral68](https://www.instagram.com/terredeshommesfral68)

 www.tdhf68.org